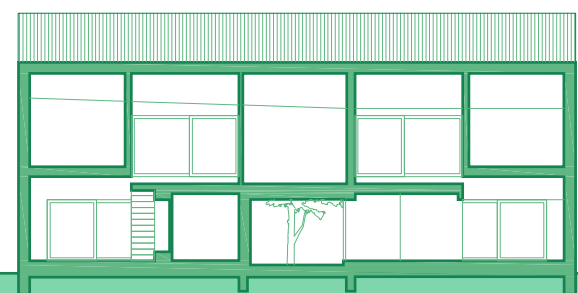


Informations générales

| | |
|---|--|
| Typologie | Habitation |
| Maitre d'ouvrage | Privé |
| Lauréat au Prix de l'Urbanisme et de l'Architecture en Brabant wallon | 2019 |
| Architectes | LRARCHITECTES L. Bertrand, S. Landtmeters, P. Rahier Rue de Libersart, 1B 1457 Walhain T 010 45 39 83 info@lrarchitectes.com www.lrarchitectes.com |



Coupe A-A'

Des exemples de la créativité urbanistique

Cette fiche s'intègre dans une collection conçue par Le Brabant wallon et la Maison de l'urbanisme du Brabant wallon.

Notre objectif est de mettre en relief les réalisations architecturales et/ou urbanistiques exemplatives en Brabant wallon.

Ces réalisations rencontrent les objectifs suivants :

- ▶ veiller au bon aménagement du territoire du Brabant wallon
- ▶ améliorer la qualité architecturale du Brabant wallon
- ▶ assurer une intégration harmonieuse dans le tissu bâti et non bâti
- ▶ et enfin, sensibiliser la population à l'amélioration de la qualité de l'habitat et du cadre de vie

Cette collection met en lumière des réalisations remarquables dont celles qui ont été primées par les différentes éditions du Prix de l'Urbanisme et de l'Architecture en Brabant wallon (né en 1998).

Au travers de ces fiches, nous aspirons à :

- ▶ valoriser la créativité architecturale et/ou urbanistique en Brabant wallon et, corollairement lorsque les projets sont concernés, le Prix de l'Urbanisme et de l'Architecture en Brabant wallon
- ▶ promouvoir la démarche de travail des auteurs de projets
- ▶ mettre en exergue les « bonnes pratiques » expérimentées par les auteurs de projets pour assurer une intégration harmonieuse dans l'environnement et proposer une réponse innovante et astucieuse à des contingences urbanistiques.

Ainsi, ces fiches doivent vous servir à comprendre le territoire du Brabant wallon : ses enjeux, ses contingences (mobilité, utilisation parcimonieuse des espaces, etc.) et ses ressources (créativité architecturale, patrimoine bâti, non bâti, etc.). Elles constituent une boîte à outils pour vous accompagner, acteurs concernés par ces matières ou citoyens, dans le processus d'aménagement du territoire en vous proposant des conseils, des pistes de solutions instructives. Et ce, à des échelles variées : de l'habitation privée au grand projet d'infrastructure publique.

Référence

- ▶ Xavier ATTOUT, « Jumelles » dans : *Espace-vie*, n°294, février 2020, p. 10 (édition papier et digitale : www.espacevie.be)

Les éditions 2019-2020

- 1 Intégration de nouveaux logements dans leur environnement**
 - ▶ Maison VC à Grez-Doiceau – Lauréat 2017 du Prix de l'Urbanisme et de l'Architecture en Brabant wallon
 - ▶ Maison Marina à Ittre – Lauréat 2010 du Prix de l'Urbanisme et de l'Architecture en Brabant wallon
 - ▶ Logements BO à Walhain – Lauréat 2019 du Prix de l'Urbanisme et de l'Architecture en Brabant wallon
 - ▶ Le Bia Bouquet à Walhain – Mention du Prix de l'Urbanisme et de l'Architecture en Brabant wallon
 - ▶ Maison RD à Beauvechain – Mention du Prix de l'Urbanisme et de l'Architecture en Brabant wallon
- 2 Intégration de logements rénovés et/ou agrandis dans leur environnement**
 - ▶ Maison Anviper à Jodoigne – Lauréat 2011 du Prix de l'Urbanisme et de l'Architecture en Brabant wallon
 - ▶ Maison Javaux à Lasne – Lauréat 2009 du Prix de l'Urbanisme et de l'Architecture en Brabant wallon
- 3 Intégration d'infrastructures privées dans leur environnement**
 - ▶ Résidence W. Lennox à Ottignies – Lauréat 2007 du Prix de l'Urbanisme et de l'Architecture en Brabant wallon
- 4 Intégration d'équipements publics dans leur environnement**
 - ▶ Centre du visiteur de l'Abbaye de Villers-la-Ville – Lauréat 2017 du Prix de l'Urbanisme et de l'Architecture en Brabant wallon
 - ▶ Station d'épuration de Villers-la-Ville – Lauréat 2015 du Prix de l'Urbanisme et de l'Architecture en Brabant wallon
 - ▶ Crématorium de Court-Saint-Étienne – Lauréat 2013 du Prix de l'Urbanisme et de l'Architecture en Brabant wallon
- 5 Utilisation de matériaux novateurs et/ou de techniques innovantes**
 - ▶ Siège social d'AGC à Louvain-la-Neuve – Lauréat 2017 du Prix de l'Urbanisme et de l'Architecture en Brabant wallon



Intéressé(e) par cette publication ?

Contactez-nous

Maison de l'urbanisme
Centre culturel du Brabant wallon
3, rue Belotte
1490 Court-Saint-Étienne
T 010 62 10 55
m.urbanisme@ccbw.be
www.mubw.be

Décembre 2020 © Le Brabant wallon
Éditeur responsable : Annick Noël, Directrice générale – Le Brabant wallon
Place du Brabant wallon, 1 à 1300 Wavre
www.brabantwallon.be

Rédaction et graphisme : N. Ben Abbou, K. Ceraulo et Y. Oued El Hachemi
Conception maquette : K. Ceraulo
© Photos : M. Vermeulen

Imprimé en Belgique – D/2020/0355/8
Tous les droits de reproduction, de traduction et d'adaptation (même partielle) sont réservés pour tous pays.



01

Intégration de nouveaux logements dans leur environnement

Logements BO Walhain



Description : un lieu, un projet

Implanter une forme architecturale contemporaine dans un environnement de prairies et de champs cultivés, au cœur d'un village de la Hesbaye brabançonne comptant plusieurs anciennes fermes, fermettes et maisons du XIX^e siècle, n'est pas chose aisée. Et pourtant, à Sart-lez-Walhain un projet architectural original a pu voir le jour.



Implantation

La commune de Walhain, bien que fortement imprégnée du caractère rural, compte sur son territoire quelques sites d'intérêt écologique, paysager ou patrimonial majeurs tels que le site d'Alvaux, le Bois de Buis (dernier grand massif forestier de la Hesbaye occidentale) ou encore le château médiéval de Walhain.

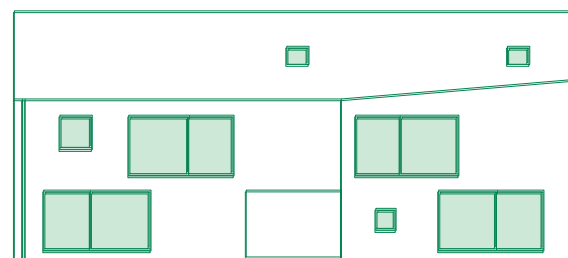
L'entité de Walhain jouit également, et notamment du fait de sa centralité géographique en Belgique, d'une proximité immédiate avec quelques grands axes routiers (N4, E411, etc.) qui permettent de relier aisément les grands pôles urbains voisins.

Le bâti existant au sein du village de Sart-lez-Walhain se caractérise par une certaine cohérence d'uniformité architecturale et se décline soit sous forme pavillonnaire pour les habitations les plus récentes, soit sous l'aspect de rassemblement de volumes hétéroclites et plus ou moins hauts pour les fermes et habitations plus anciennes.

Le schéma de développement, adopté au Conseil communal de 2012, s'est donné pour ambition de réduire le phénomène d'urbanisation en rubans discontinus sur le territoire et de concentrer les nouvelles implantations dans les centres de villages. Pour atteindre l'objectif d'une densification nette de l'ordre de 10 à 13 logements/ha à Sart-lez-Walhain, il conviendra de promouvoir un usage parcimonieux du sol notamment au travers d'implantations mitoyennes ou de constructions de logements collectifs.

La parcelle qui nous intéresse se niche en plein cœur du village à proximité d'une zone de parc (sillonnée par le Ry des Mottes Bridoux) et d'un couloir vert d'intérêt écologique.

De forme allongée et trapézoïdale, elle se déploie sur toute sa longueur perpendiculairement à la voirie et aligne sa plus grande base sur les fronts sud des parcelles voisines. Elle est par ailleurs desservie par une route de liaison locale assez étroite qui se prolonge, à l'entrée du Bois de Buis, par un chemin plus pittoresque recouvert de pavés.

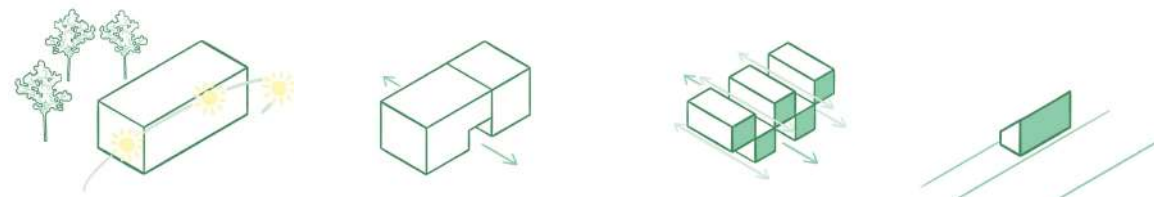


Élévation sud

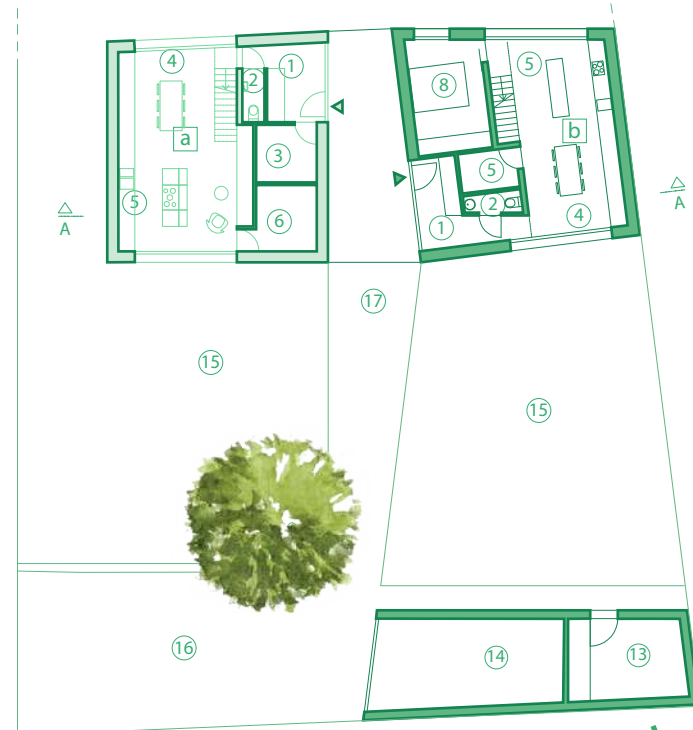
Des solutions urbanistiques & architecturales

Contrairement à la plupart des maisons unifamiliales qui ponctuent jalousement chaque lopin et jalonnent les routes de campagne, le projet BO choisit le parti d'élever sur une bande de terre étroite un ensemble de deux habitations jumelées. Cette synergie née de la rencontre de deux ambitions communes a convergé vers une proposition qui tient compte aussi bien des besoins individuels de chacune des deux familles que des nombreuses opportunités qu'offre l'habitat groupé.

Une lecture fine et intelligible du contexte environnant a orienté les architectes vers un choix d'implantation évoquant les fermes avoisinantes. Et ce, tant dans la multiplicité de leurs corps de bâtiment que dans leur manière de s'adosser étroitement à la voirie. Émergent de cette intention, deux volumes aux gabarits distincts qui se font face et se mettent à distance l'un de l'autre pour laisser place au vide de la cour. Le plus petit, le local technique, s'alignant sur la chaussée et le plus imposant en retrait de 25 mètres. Les deux corps s'appuient de concert sur la mitoyenneté est du terrain et libèrent à l'ouest, selon leurs dimensions plus ou moins larges, une zone de parking en front de rue et un accès piéton latéral sur le flanc gauche.



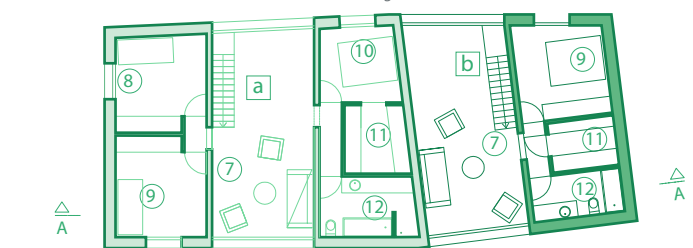
Cette configuration a pour avantage de créer et de différencier un premier espace de jardins privatifs en façade sud et un second, plus profond et collectif, à l'arrière. Le premier volume, de forme plus ou moins régulière, se coiffe d'un toit à pente unique dirigé vers l'intérieur du terrain et s'élève en mur aveugle sur la moitié droite du terrain. Il marque de ce fait la limite entre le public et le privé et suggère par un effet de coulisse le système d'entrée vers un couloir central qui divise la propriété en deux zones distinctes.



Plan du rez-de-chaussée

Légende

- | | | |
|-------------------------|-------------------|--|
| 1. Hall d'entrée | 7. Séjour | 13. Poubelles/compteurs/vélos/rangements |
| 2. WC | 8. Chambre 1 | 14. Atelier |
| 3. Buanderie/Loc. tech. | 9. Chambre 2 | 15. Jardins privatifs |
| 4. Salle à manger | 10. Chambre 3 | 16. Parking |
| 5. Cuisine | 11. Dressing | 17. Entrée commune |
| 6. Arrière-cuisine | 12. Salle de bain | 18. Verger |



Plan de l'étage

Le second volume, élevé sur deux niveaux se présente également sous une forme parallélépipédique, mais surmontée cette fois-ci d'une double pente. Il se manifeste comme une seule entité formelle et compacte traversée en son centre au rez-de-chaussée par un passage ouvert qui marque aussi bien l'entrée des deux logements que l'accès au verger collectif. La volonté de créer, à travers cette masse, un lien physique et visuel entre l'espace public et le paysage rural en fond de parcelle se retrouve également dans le traitement plus important des ouvertures vers l'extérieur. Par ailleurs, ces espaces entièrement traversants sont contenus par de grandes baies vitrées qui traduisent en façade la division et l'organisation interne des deux unités de logement. L'alternance des pleins et des vides conférant à l'ensemble une très grande légèreté.

L'organisation spatiale des deux habitations est plus ou moins similaire, à la différence que l'une dispose de trois chambres alors que l'autre n'en dénombre que deux. Il en résulte que la répartition volumétrique ne se fait pas de manière égale et que la délimitation formelle des deux enveloppes se distingue subtilement depuis l'extérieur par quelques menus détails, tels que les plis en façade ou encore l'inflexion de la corniche en toiture.

Chacune des deux unités renferme en son sein des boîtes fermées, disposées en quinconce sur les deux niveaux, dans lesquelles se nichent les fonctions domestiques au rez-de-chaussée (cuisine, buanderie, toilettes, etc.) et les espaces de nuit à l'étage.

La position des deux volumes pleins génère, au sein de l'enveloppe, du bâtiment un vide qui prend place sur deux niveaux. Les deux espaces de séjour communiquent ainsi au travers de la fente résultant de la mise à distance des deux volumes.

En outre, le choix judicieux des matériaux utilisés, tels que le béton brut, la brique, le bois ou encore la céramique, n'exclut pas de participer à ce jeu de confusions par la juxtaposition du matériau bâti avec le milieu naturel qui le prolonge. Enfin, des considérations plus techniques mais non moins sensibles ont accompagné ce projet, à savoir la nécessité de s'inscrire dans une architecture durable et soucieuse de son empreinte environnementale.

Présentation des architectes

Fondé en 2007, LRARCHITECTES réunit trois ingénieurs civils architectes associés et cinq architectes collaborateurs. Cette équipe travaille ensemble depuis plusieurs années à la conception du projet. Elle aborde l'architecture au travers de divers projets tant publics que privés, en construction neuve ou en transformation-rénovation.

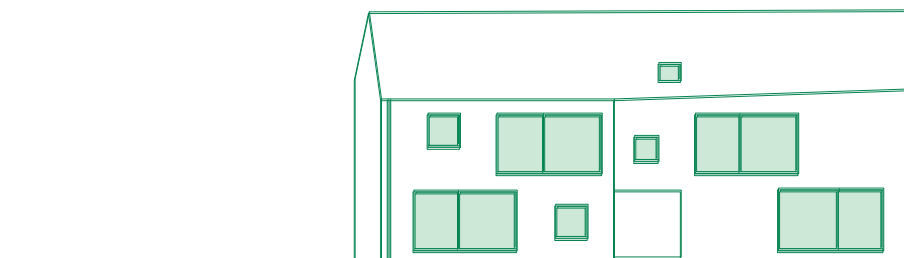
Les projets sont menés par une volonté permanente d'établir d'intimes connexions entre les bâtiments et le contexte dans lequel ils s'inscrivent. Ils sont en lien avec leur environnement et également avec les gens en créant des espaces imprégnés des usages et des manières de vivre de chacun. LRARCHITECTES participe, à sa mesure, à l'édification d'une architecture engagée, durable, contextuelle et infiniment relationnelle.

En 2017, LRARCHITECTES est lauréat du Grand Prix d'Architecture de Wallonie pour la réhabilitation des anciennes faïenceries Boch à La Louvière et pour la réhabilitation d'un ancien hall industriel à Pont-à-Celles, ainsi que du Prix de l'Urbanisme et de l'Architecture en Brabant wallon pour la maison VC (reprise dans la catégorie 1 de cette publication).

En 2019, LRARCHITECTES est lauréat du Grand Prix d'Architecture de Wallonie et du Prix de l'Urbanisme et de l'Architecture en Brabant wallon pour les logements BO, ainsi que du Prix Duyver pour la réhabilitation des anciennes faïenceries Boch à La Louvière.

Quelques réalisations :

- ▶ Réhabilitation d'un ancien hall industriel en 24 logements sociaux, à Pont-à-Celles
- ▶ Logements collectifs, à Ciney
- ▶ Centre d'art et de la céramique, ancien site des faïenceries Boch-Keramis, à La Louvière
- ▶ Transformation et extension des écoles de Barvaux, Jeneffe, Vierset, Assesse, Bornival et Erpent
- ▶ Etc.



Élévation nord

